

MON SÉJOUR AMBULATOIRE EN IMAGE



Polyclinique de l'Europe
Saint-Nazaire



ARRIVÉE À LA POLYCLINIQUE - ACCUEIL

AMBULATOIRE 1

1 Accueil Ambulatoire



INSTALLATION EN CHAMBRE



BLOC ET SALLE DE RÉVEIL



COLLATION EN CHAMBRE

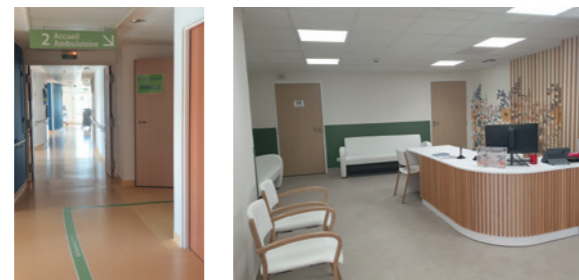


FORMALITÉS ADMINISTRATIVES AVANT LA SORTIE



AMBULATOIRE 2

2 Accueil Ambulatoire



PASSAGE PAR LES VESTIAIRES



BLOC ET SALLE DE SURVEILLANCE



SALON DE COLLATION



FORMALITÉS ADMINISTRATIVES AVANT LA SORTIE



www.polycliniqueeurope-stnazaire.vivalto-sante.com

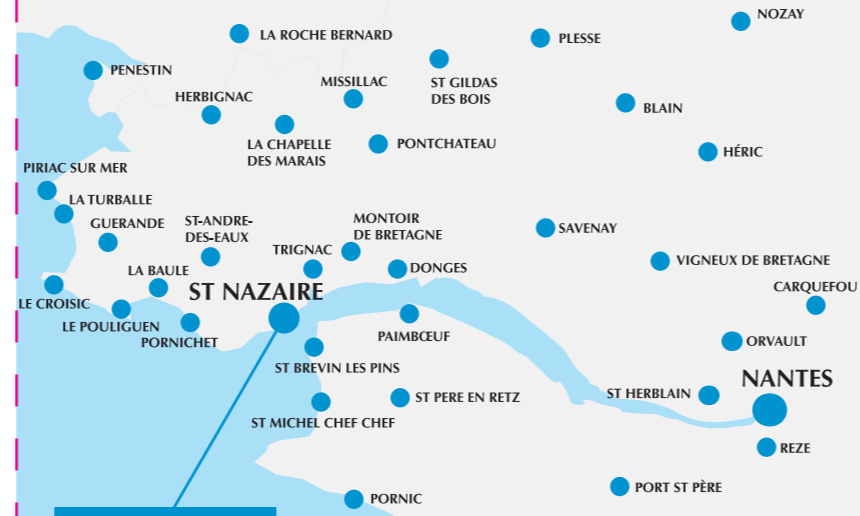


Polyclinique de l'Europe
Saint-Nazaire

POLYCLINIQUE DE L'EUROPE

33 Bd de l'Université
BP 70428
Océanis
44615 Saint Nazaire cedex
Tél. 02 51 16 16 16
Fax: 02 51 16 16 00
N° FINESS: 440002020

www.polycliniqueeurope-stnazaire.vivalto-sante.com



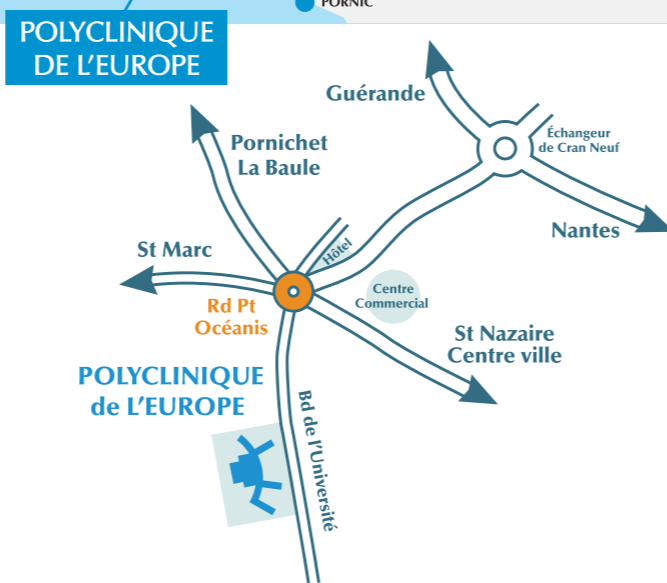
Accès par le bus



Arrêt: Polyclinique
Fréquence: 10 minutes

RÉSEAU LILA
Arrêt: Océanis

LIGNE URBAINE U1
Gare SNCF - Pré-Hembert
Arrêt: Polyclinique
Fréquence: 20 minutes



Accès par la route

Autoroute A11
Paris-Nantes
+ voie express
Nantes - Saint-Nazaire
Direction Océanis D492
Saint-Nazaire Ouest



Polyclinique de l'Europe
Saint-Nazaire



Coller l'étiquette patient ou compléter ci-dessous:

Nom :
Prénom :
Nom de naissance :
Date de naissance :

Mes rendez-vous

Rendez-vous anesthésie en appelant le 02 51 16 16 73

Mon rendez-vous a lieu le

Si vous avez fait des examens en ville, veuillez les apporter pour la consultation d'anesthésie ainsi que les ordonnances de traitement en cours et vos radios.

Rendez-vous spécialiste Dr le

Rendez-vous spécialiste Dr le

Rendez-vous post-opératoire le:

Vous pourrez être contacté(e) par téléphone la veille de votre hospitalisation (en cas d'absence, un message vous sera laissé sur votre répondeur).

Date d'hospitalisation

Le à

en Chirurgie ambulatoire



Ce passeport contient les documents nécessaires à chaque étape administrative et médicale de votre prise en charge. Il est impératif de le conserver et le présenter à chaque rendez-vous.

Flashsez ce QR code pour consulter notre livret d'accueil



Mon hospitalisation est prévue: le
à



C'est le SMS de la veille qui valide votre heure d'arrivée à la Polyclinique.

AVANT MON HOSPITALISATION :

- ❑ Déposer le questionnaire et le consentement d'anesthésie (**feuille verte à remplir et signer**) lors de votre rendez-vous avec l'anesthésiste.
- ❑ Déposer à l'accueil la fiche de réservation quelques jours avant votre entrée en vous munissant
 - de votre carte d'identité ou passeport
 - de votre carte vitale
 - de votre carte mutuelle
- ❑ Déposer le recueil des prestations hôtelières complété et signé

JE PRÉPARE MON HOSPITALISATION :

- ❑ Récupérer auprès de votre pharmacien, le traitement prescrit lors de la consultation préopératoire.
- ❑ Respecter les consignes de jeûne précisées par le médecin anesthésiste.

Manger jusqu'à 6 h avant une chirurgie programmée

Boire des liquides clairs jusqu'à 2 h (eau, jus de fruits sans pulpe, thé ou café) avant une chirurgie programmée



- ❑ Respecter les recommandations données par l'anesthésiste lors de la consultation préopératoire, en particulier sur votre traitement.
- ❑ Prévoir un accompagnant pour votre retour à domicile et votre première nuit.

Organisez dès à présent votre sortie...

Vous ne pouvez pas sortir seul(e) de l'unité ambulatoire. La présence d'une personne vous accompagnant à votre domicile et restant à vos côtés la nuit est indispensable.

Contactez un proche, un ami ou un taxi préalablement à votre hospitalisation afin que votre sortie soit organisée.

N'OUBLIEZ PAS :

De signaler tout changement dans votre état de santé auprès de l'infirmière qui vous accueille.

LE JOUR DE MON HOSPITALISATION :

À FAIRE À DOMICILE

- ❑ Réaliser la dépilation si celle-ci vous a été prescrite
La dépilation - cf feuille de conseils de dépilation
Ne la réaliser que si celle-ci vous a été prescrite par votre chirurgien et sur la zone décrite par celui-ci. Si tel est le cas: utilisez de la crème dépilatoire. L'utilisation d'un rasoir est à proscrire car il favorise les infections.

- ❑ Réaliser la douche pré-opératoire le jour de l'intervention selon les consignes ci-dessous.

La douche pré-opératoire

À réaliser en utilisant un savon neutre, non parfumé.

De haut en bas, insister +++

Se mouiller puis se laver deux fois, du haut vers le bas en commençant par les cheveux et en insistant sur le cou, les aisselles, les espaces interdigitaux, les ongles, les parties ano-génitales. Rincer puis sécher avec une serviette propre.



Revêtir des sous-vêtements et vêtements propres.

- ❑ Ôter maquillage, tous vernis à ongles (semi ou permanents), faux ongles, sur les mains et les pieds ainsi que tout bijou et piercing.

NE PAS OUBLIER D'APPORTER

(au risque de ne pouvoir être admis(e))

- ❑ Votre carte d'identité ou passeport.
- ❑ Votre carte vitale.
- ❑ Votre carte de mutuelle.
- ❑ Les étiquettes qui vont ont été remises lors de la pré-admission.
- ❑ L'autorisation d'opérer pour les mineurs et les majeurs protégés dûment complétée et signée (signature des 2 parents ou le tuteur légal).
- ❑ Le consentement éclairé (à lire et signer et à remettre à l'infirmière du service).
- ❑ Le questionnaire et le consentement d'anesthésie (feuille verte complétée et signée).
- ❑ Vos médicaments et matériels prescrits et tous autres documents relatifs à votre prise en charge.
- ❑ Les dernières ordonnances et derniers résultats de laboratoire, des éventuels comptes rendus cardiologiques et radiologiques et ordonnance de votre traitement habituel.

LES ÉTAPES DE VOTRE SÉJOUR EN

AMBULATOIRE 1

OU

AMBULATOIRE 2

Le séjour en ambulatoire est proposé par le chirurgien ou le spécialiste au moment de la consultation et validé lors de consultation d'anesthésie. Le service est ouvert de 7 h00 à 21 h00.

Il est nécessaire d'effectuer les formalités de pré-admission auprès des hôtesse d'accueil lors de votre visite de consultation anesthésique.

Le jour de votre admission

Prendre un ticket à la borne, vous serez appelé(e) par l'hôtesse d'accueil pour établir les formalités d'entrée.



Sur la borne, choisir :

Je suis hospitalisé(e)

- ☞ Je sors dans la journée.
- ☞ Un ticket avec un numéro d'appel est imprimé.

Après avoir effectué les formalités d'entrée, l'hôtesse d'accueil vous dirige vers le service ambulatoire (1^{er} étage) où deux parcours sont identifiés. Votre parcours sera spécifié par l'hôtesse d'accueil.

Vous êtes sur le parcours **AMBULATOIRE 1** ❑

L'hôtesse d'accueil vous demande de vous diriger au premier étage, à droite en sortant de l'ascenseur.

Suivre la bande au sol **Ambulatoire 1** →

À l'accueil **1 Accueil Ambulatoire** ↙

Vous serez pris en charge par une infirmière qui vous accompagnera à votre chambre.

Il vous sera donné l'ensemble des informations et consignes relatives à votre prise en charge et il vous sera posé un bracelet d'identification. Vous devrez lui signaler toute modification depuis la consultation d'anesthésie (température, problème de peau ou allergie...).

Vous serez pris en charge par différents professionnels tout au long du parcours :



Au retour du bloc, une surveillance post-opératoire adaptée selon la chirurgie sera effectuée par l'équipe soignante. Dans un second temps, une collation vous sera apportée.

CONSIGNES ET SORTIE

Vous devez **respecter un certain délai avant votre départ**, même si vous vous sentez en capacité de quitter l'établissement.

L'autorisation de sortie est validée par le praticien. **Votre sortie s'effectue en présence d'une infirmière et de votre accompagnant qui signe le bulletin de sortie.**

Vous êtes sur le parcours **AMBULATOIRE 2** ❑

L'hôtesse d'accueil vous remet un badge et un bipper. Vous patientez dans le hall d'accueil jusqu'à ce que le bipper vibre. C'est le signal que vous êtes attendu(e) au 1^{er} étage à droite en sortant de l'ascenseur.

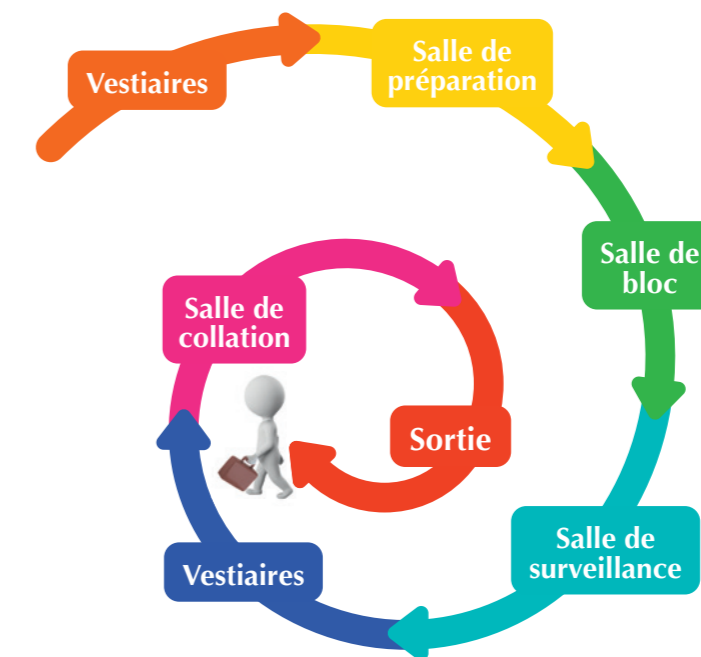
Suivre la bande au sol **Ambulatoire 2** →

À l'accueil **2 Accueil Ambulatoire** ↘

Vous serez pris en charge par une infirmière qui vérifiera votre dossier et vous dirigera vers le bloc opératoire.

Il vous sera donné l'ensemble des informations et consignes relatives à votre prise en charge et il vous sera posé un bracelet d'identification. Vous devrez lui signaler toute modification depuis la consultation d'anesthésie (température, problème de peau ou allergie...).

Vous serez pris en charge par différents professionnels tout le long du parcours :



En salle de collation, vous pourrez appeler votre accompagnant.

CONSIGNES ET SORTIE

Après avoir reçu les consignes post-opératoires de l'infirmière, vous pourrez sortir avec votre accompagnant.

LE SOIR ET LA NUIT APRÈS VOTRE INTERVENTION

Vous vous engagez à :

- ❑ Ne conduire aucun véhicule.
- ❑ Regagner votre domicile avec une personne accompagnante.
- ❑ S'assurer de la présence d'une personne valide après l'intervention sauf indication contraire du médecin.
- ❑ Ne prendre qu'un repas léger sans boisson alcoolisée.

DOCUMENTS DE SORTIE

Différents documents médicaux et administratifs vous seront remis pour le suivi de votre hospitalisation. Ne partez pas sans eux.

LE LENDEMAIN DE L'INTERVENTION

Vous serez contacté(e) par l'équipe soignante pour s'assurer du bon déroulement des suites opératoires. N'hésitez pas à transmettre à votre interlocuteur vos remarques et interrogations.

Si un problème survient après votre retour, n'hésitez pas à joindre :

Le service de chirurgie ambulatoire au **02 51 16 16 56**
de 7h00 à 21h00 du lundi au vendredi

ou la Polyclinique de l'Europe
au 02 51 16 16 58, 24h/24



INFORMATIONS PRATIQUES



Nouvel espace personnel et sécurisé

« MON ESPACE SANTÉ » EST UN SERVICE PUBLIC, GRATUIT, ACTIVABLE EN QUELQUES CLICS, PROPOSÉ PAR L'ASSURANCE MALADIE.

La direction vous informe que votre Dossier Médical Partagé (DMP accessible via « Mon espace santé ») sera automatiquement alimenté lors de votre séjour, sauf opposition de votre part. Avec votre autorisation, l'équipe médicale soignante peut consulter vos documents de santé directement depuis leur interface informatisée sécurisée et notamment en cas d'urgence.



www.polycliniqueurope-stnazaire.vivalto-sante.com